

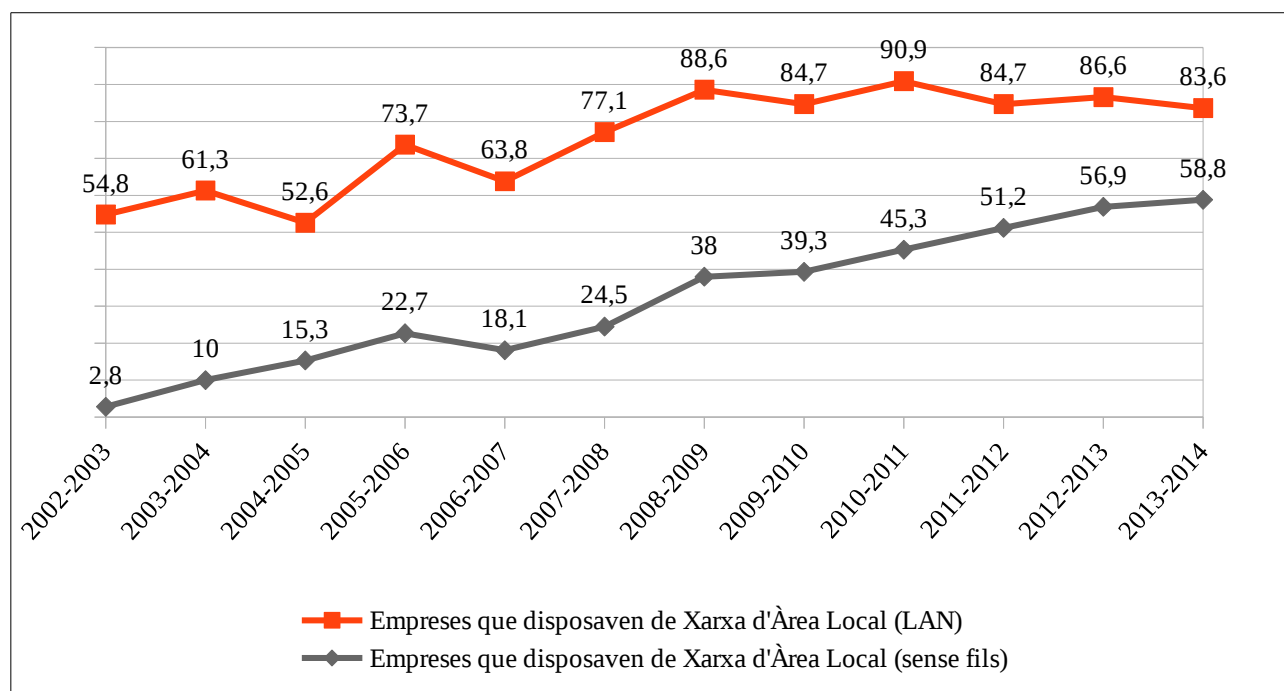


## Obsímetre 20: Evolució de dades d'empresa 2003-2014

A partir de les dades de l'Ibestat, s'ha redactat aquest Obsímetre amb la intenció de veure l'evolució de les variables TIC a les empreses de les Illes Balears. Els resultats que ofereix l'Institut Balear d'Estadística estan dividits segons nombre de treballadors (a partir de 10) i segons sector d'activitat, separant Indústria i construcció per una banda i Serveis per una altra. Aquesta anàlisi s'ha centrat en les empreses més grans i no s'hi han inclòs les dades de les empreses de menys de 10 treballadors. Al final del document també hi ha una comparativa de les principals variables amb la resta de l'Estat i uns gràfics amb les variables de despesa i inversió en TIC per sector i grandària a empreses de 10 i més treballadors a gener del 2014.

Una LAN és un grup d'equips que pertanyen a la mateixa organització i estan connectats dins una àrea geogràfica petita a través d'una xarxa, generalment amb la mateixa tecnologia. Aquesta LAN pot ser amb fil o sense. L'evolució de l'ús de la LAN a les Illes Balears ha passat per alts i baixos dependent del període i el major ús es troba a les empreses més grans. En el gràfic següent es pot veure l'evolució tant d'una com de l'altra des del 2003 al 2014.

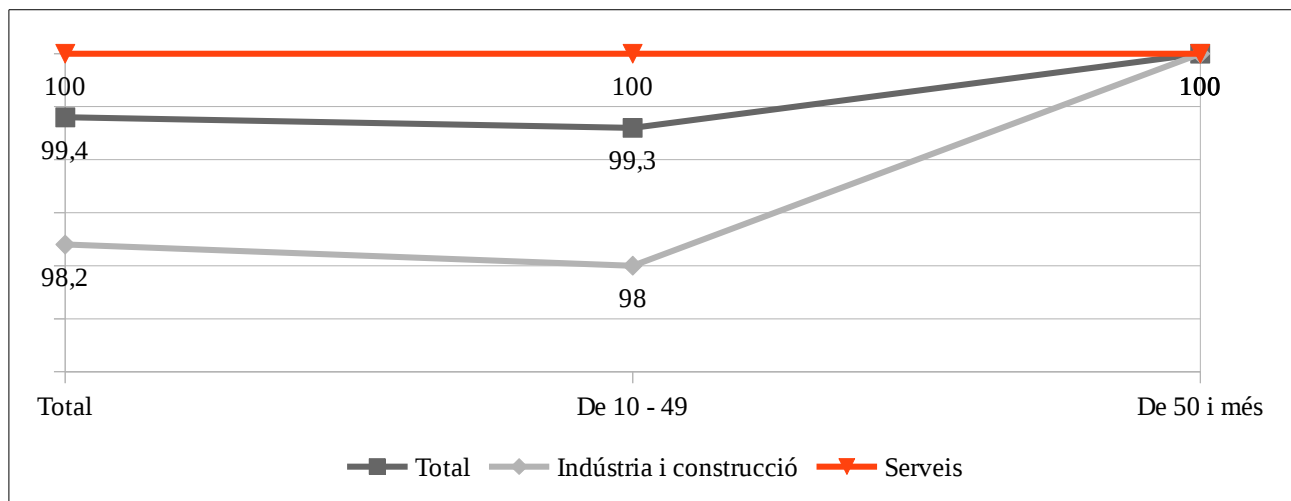
## Evolució de l'ús de la Xarxa d'Àrea Local amb fil i sense fil. 2002/03 - 2013/14



Font: Ibestat 2013-2014

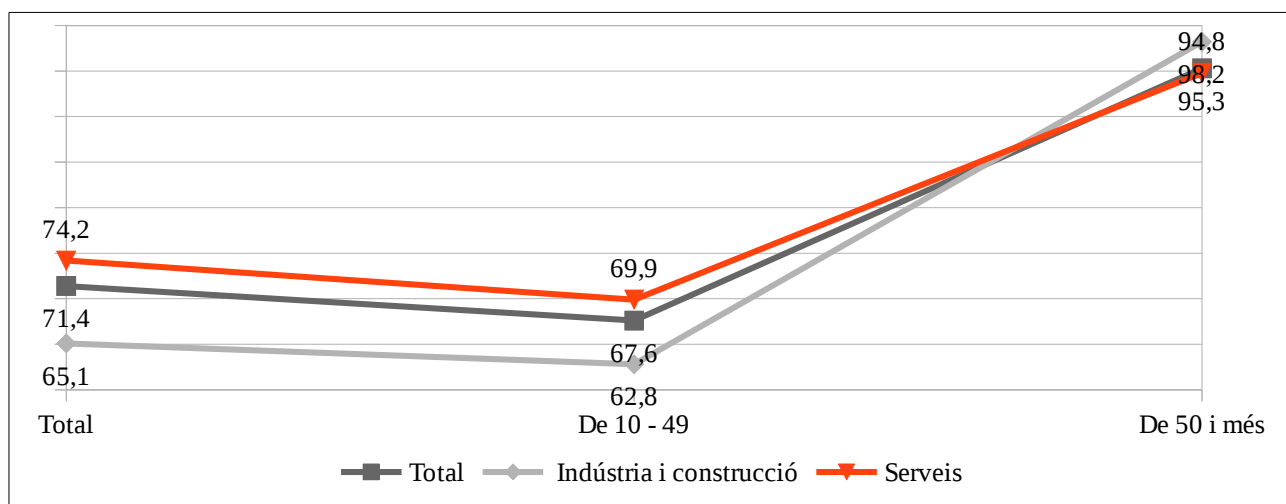
El 99,4% del total d'empreses de les Illes Balears disposa de connexió a Internet, tot i que només el 71,4% té pàgina web, en el primer trimestre del 2014. Durant aquest període, gairebé un 30% de les empreses no tenen pàgina web i aquest fet s'accentua a les empreses de menys de 50 treballadors, on la xifra és del 67,6%. Per sectors, el 65,1% d'empreses del d'indústria i construcció disposa de lloc web, percentatge que es tradueix en un 62,8% en parlar d'empreses de 10 a 49 treballadors i en un 98,2% a les empreses més grans. En el sector serveis, el 74,2% disposa de connexió a Internet i pàgina web, essent aquesta xifra del 69,9% a les empreses de 10 a 49 treballadors i el 94,8% a les de més de 50.

### Empreses que disposaven de connexió a Internet. 2013-2014.



Font: Ibestat 2013-2014

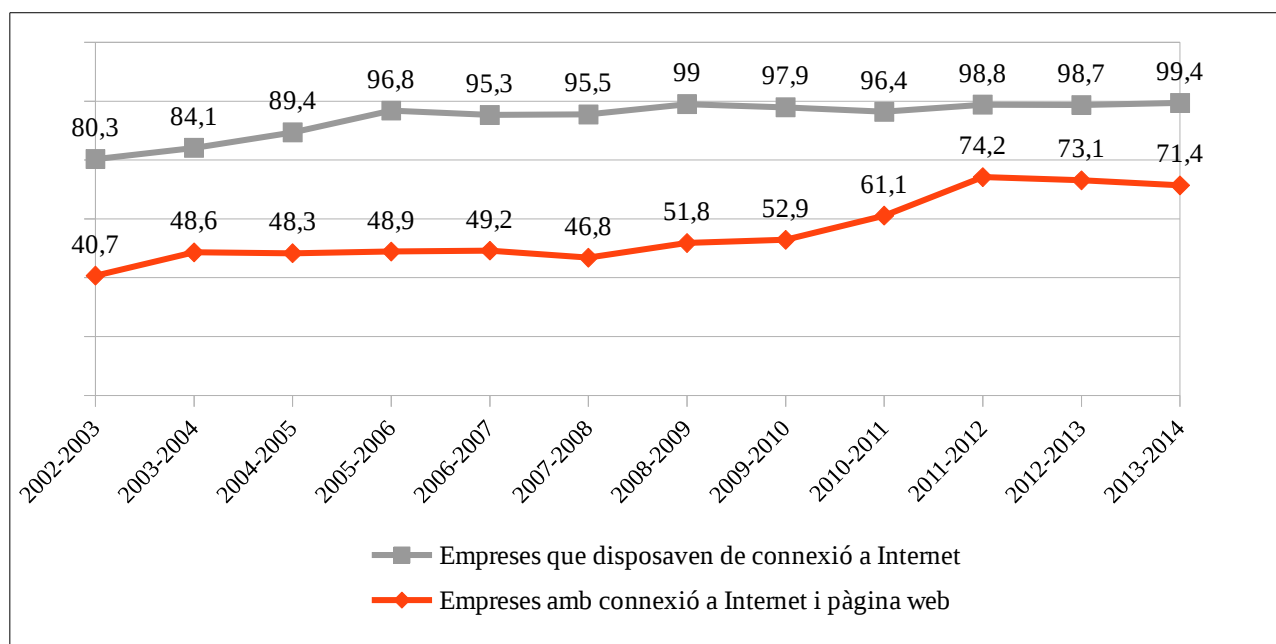
### Empreses amb connexió a Internet i pàgina web. 2013-2014.



Font: Ibestat 2013-2014

Des del 2003 fins ara, el percentatge d'empreses amb connexió a la Xarxa ha augmentat gairebé 20 punts arribant al 99,4% a la nostra Comunitat, mentre la xifra d'empreses amb connexió a Internet i pàgina web ha passat del 40,7% al 71,4%.

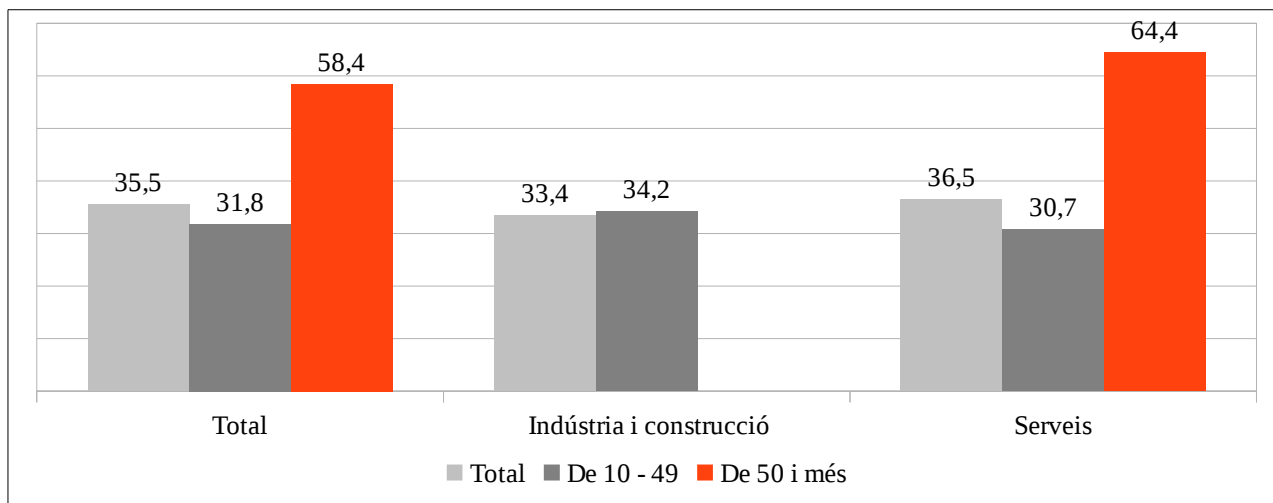
## Evolució d'empreses amb connexió a Internet i amb pàgina web. 2002/03 - 2013/14



Font: Ibestat 2013-2014

Respecte l'ús dels mitjans socials, no es disposa d'un històric, ja que aquesta variable no era analitzada en aquests termes fins el 2013. En total, el 35,5% de les empreses han utilitzat mitjans socials, tot i que hi ha diferències respecte la grandària i el sector. Mentre un 64,4% de les empreses del sector serveis i de 50 o més treballadors va utilitzar els mitjans socials durant el període 2013-2014 mentre només ho van fer el 31% de 10 a 49 treballadors.

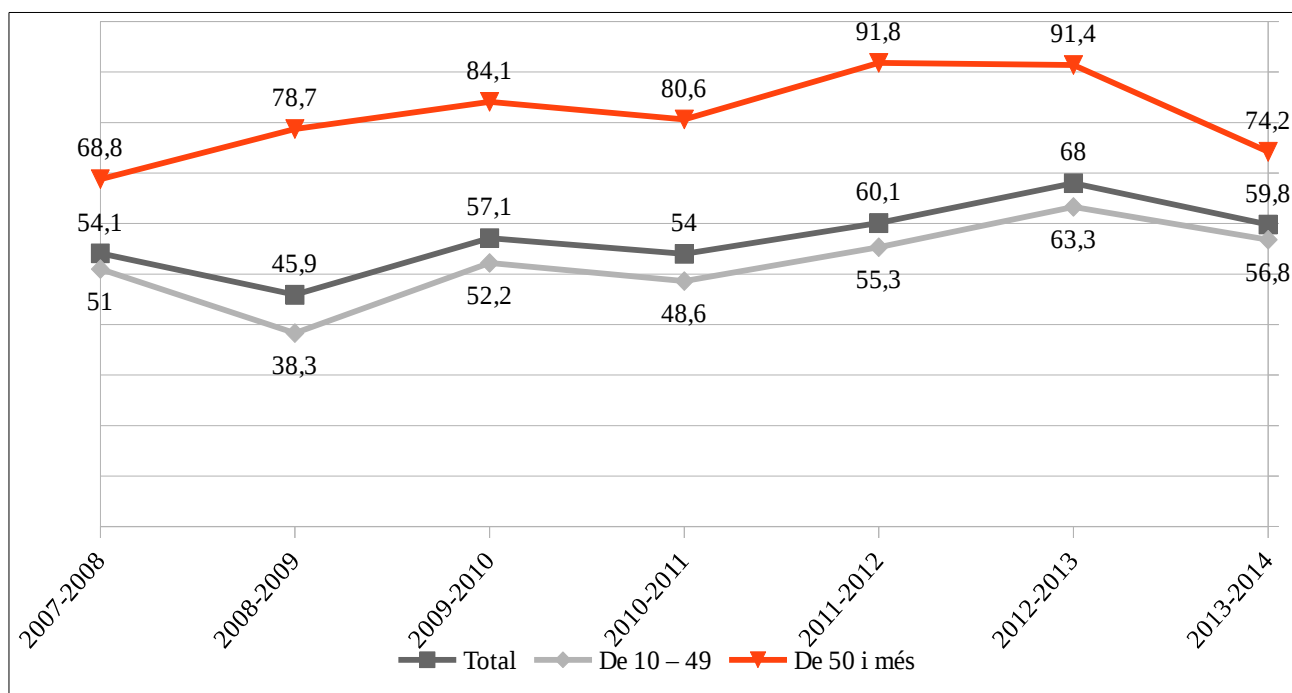
## Empreses que van utilitzar mitjans socials. 2013-2014.



Font: Ibestat 2013-2014

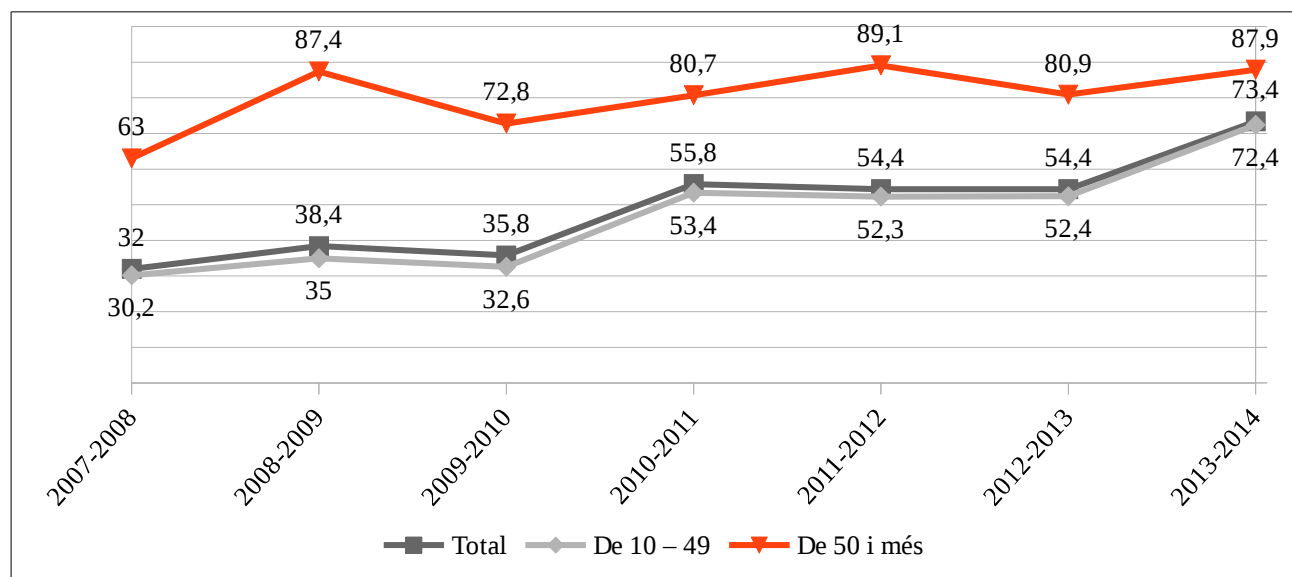
En quant a la utilització de la firma digital des del 2008 al 2014 el percentatge ha augmentat en 20 punts, passant d'un 43,6% a un 63,9%. Hi ha una diferència considerable entre l'ús que en fan les empreses segons la seva grandària. Les empreses de 50 i més treballadors que van utilitzar la signatura digital durant el 2013 representen 76,1%, mentre les empreses de 10 a 49 treballadors que la van utilitzar aquest mateix any són el 62%. A diferència de les variables analitzades fins ara, en el cas de la firma digital, el sector de la indústria i de la construcció és qui n'ha fet un major ús, amb un 73,4% enfront del 59,7% del sector serveis. Destaca una baixada en l'ús a les empreses del sector serveis de 50 o més treballadors, passant del 91,4% el 2012-2013 al 74,1% el 2013-2014.

Evolució de les empreses del sector serveis que van utilitzar la signatura digital en alguna comunicació enviada des de la seva empresa. 2007/08 - 2013/14



Font: Ibestat 2013-2014

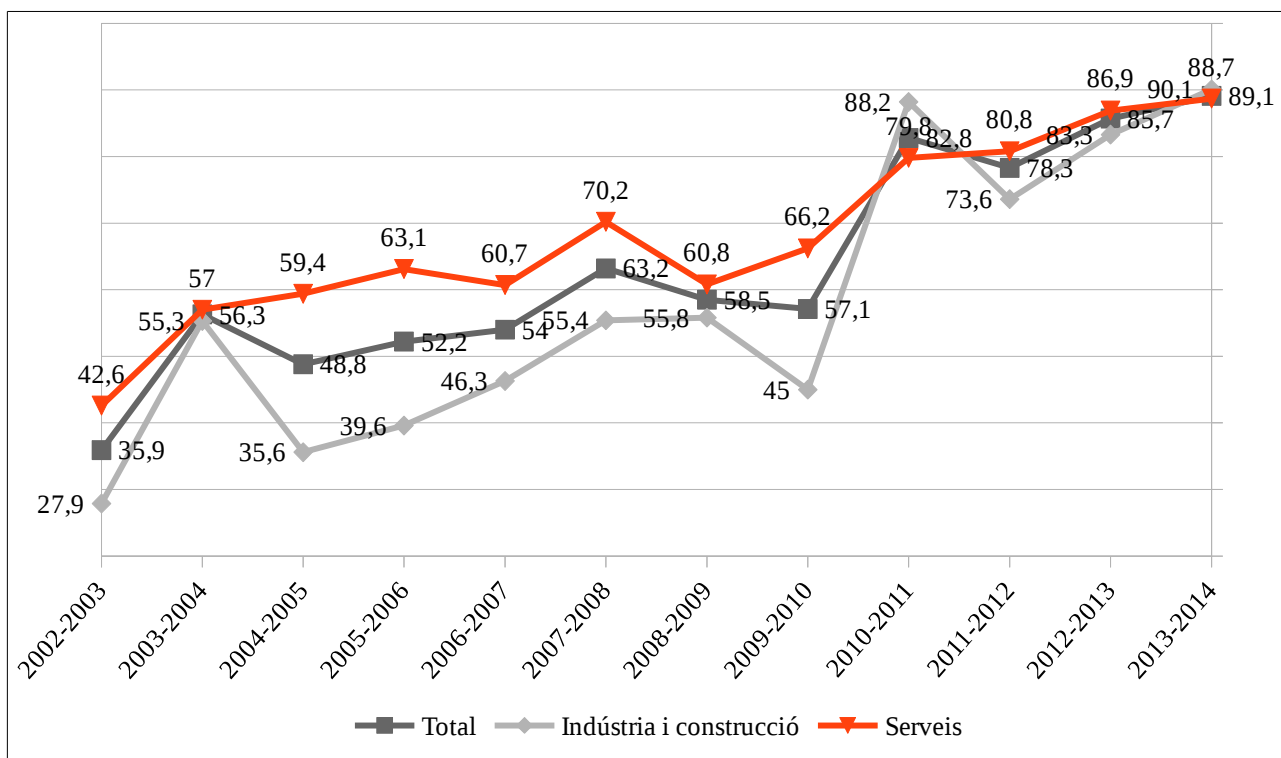
Evolució de les empreses del sector indústria i construcció que van utilitzar la signatura digital en alguna comunicació enviada des de la seva empresa. 2007/08 - 2013/14



Font: Ibestat 2013-2014

Respecte el total d'empreses, la xifra d'empreses que van interactuar amb les administracions públiques mitjançant Internet ha augmentat més de 50 punts percentuals des del 2003 al 2014, passant del 35,9% al 89,1%. En el sector de la indústria i la construcció l'augment ha estat encara major, arribant a ser 9 de cada 10 (90,1%) les que han fet servir la Xarxa per realitzar els tràmits. Si més no, en els darrers períodes, no destaquen grans diferències respecte la grandària.

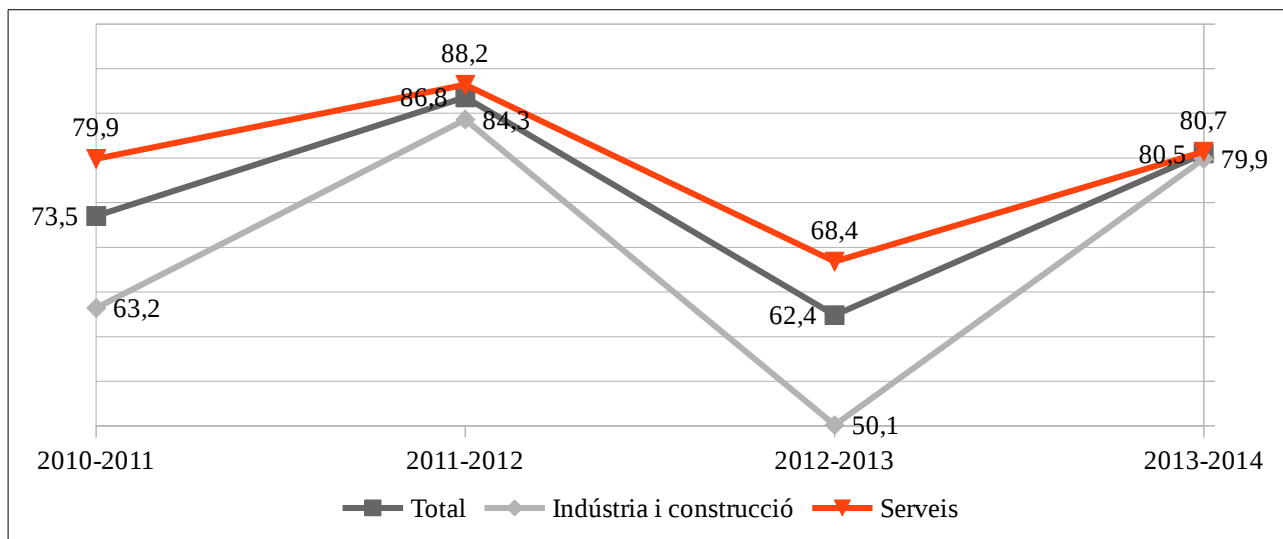
Evolució de les empreses que van interactuar amb les AAPP mitjançant Internet. 2002/03 - 2013/14



Font: Ibestat 2013-2014

Sobre l'evolució de l'ús de programari de codi obert per part de les empreses, des del 2011 al 2014 ha augmentat 7 punts pel total d'empreses. Durant aquest darrer període 2013-2014 les empreses que han fet un major ús són les de 50 o més treballadors del sector de la indústria i la construcció, tot i que el punt màxim del gràfic és durant el període 2011-2012.

## Evolució de l'ús de programari de codi obert per part de les empreses. 2010/11 - 2013-2014.

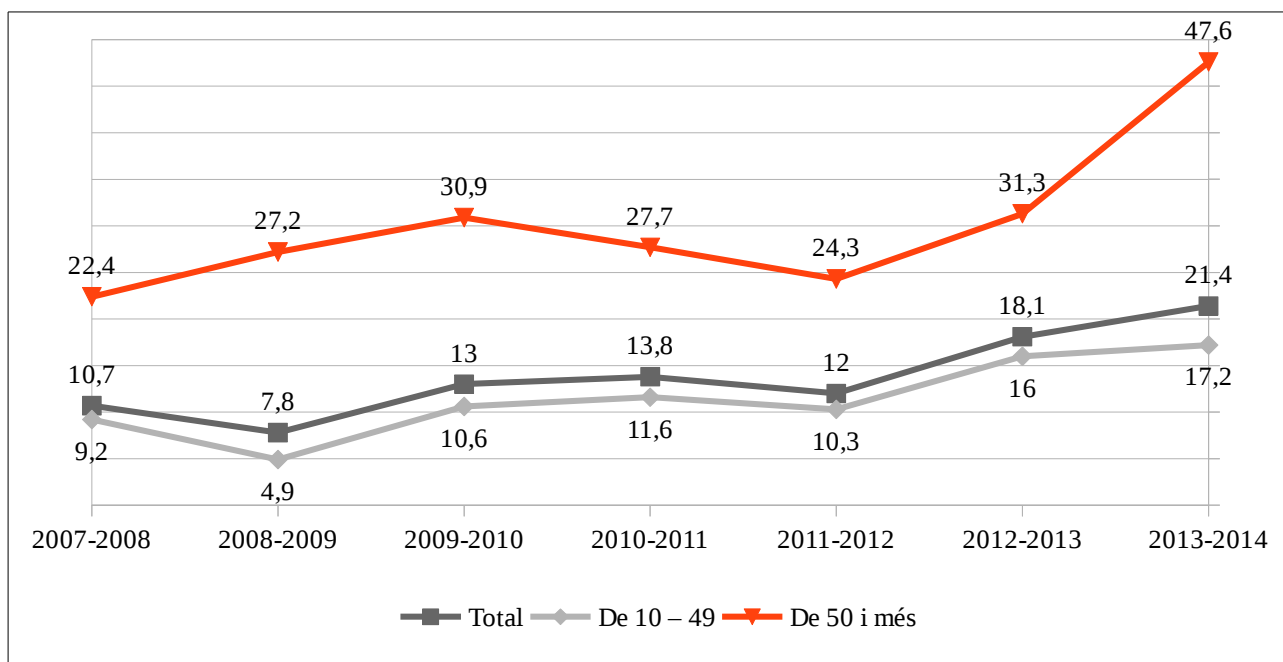


Font: Ibestat 2013-2014

Des del 2008 al 2014 s'ha duplicat la xifra d'empreses que ha proporcionat activitats formatives en TIC als seus treballadors. Durant el període 2013-2014 ho van fer el 17,2% de les empreses de 10 a 49 treballadors i el 47,6% de les de 50 o més treballadors.



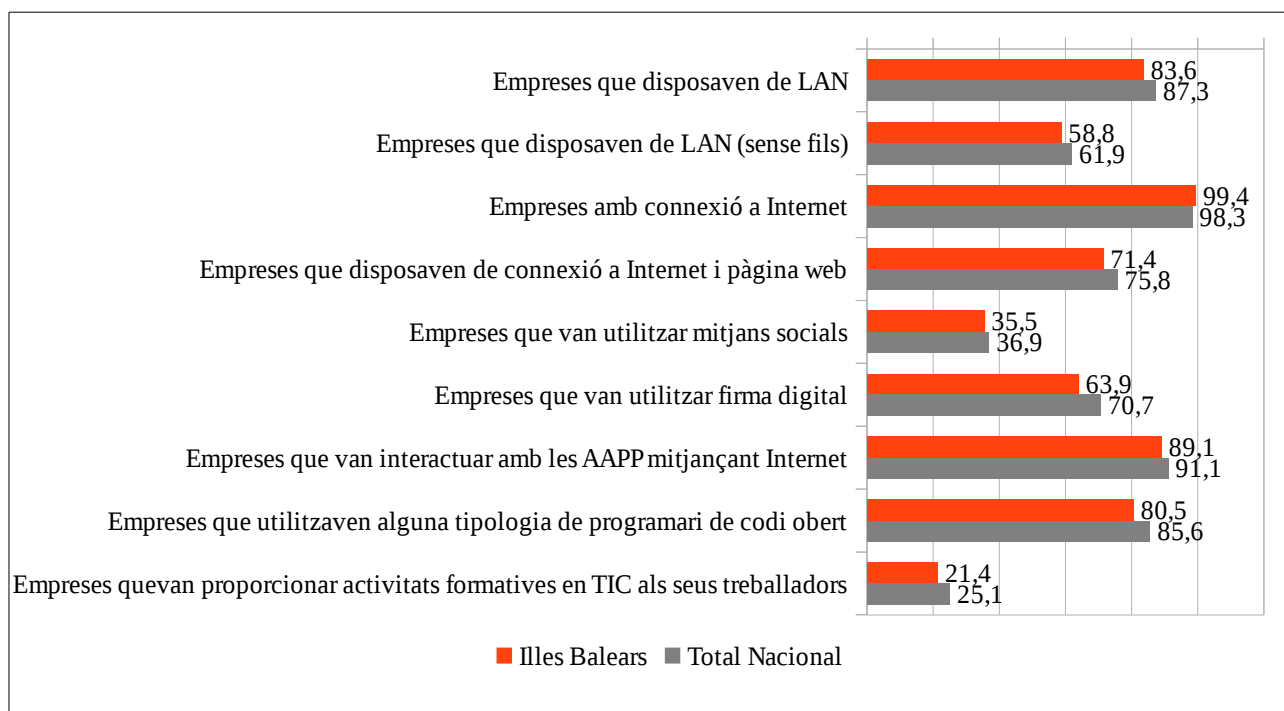
Evolució de les empreses que van proporcionar formació en TIC als seus treballadors. 2010/11 - 2013-2014.



Font: Ibestat 2013-2014

Si es comparen les principals variables analitzades amb la resta de l'Estat, les Illes Balears es troben lleugerament per davall de la mitjana nacional, excepte en el nombre d'empreses que disposen de connexió a Internet.

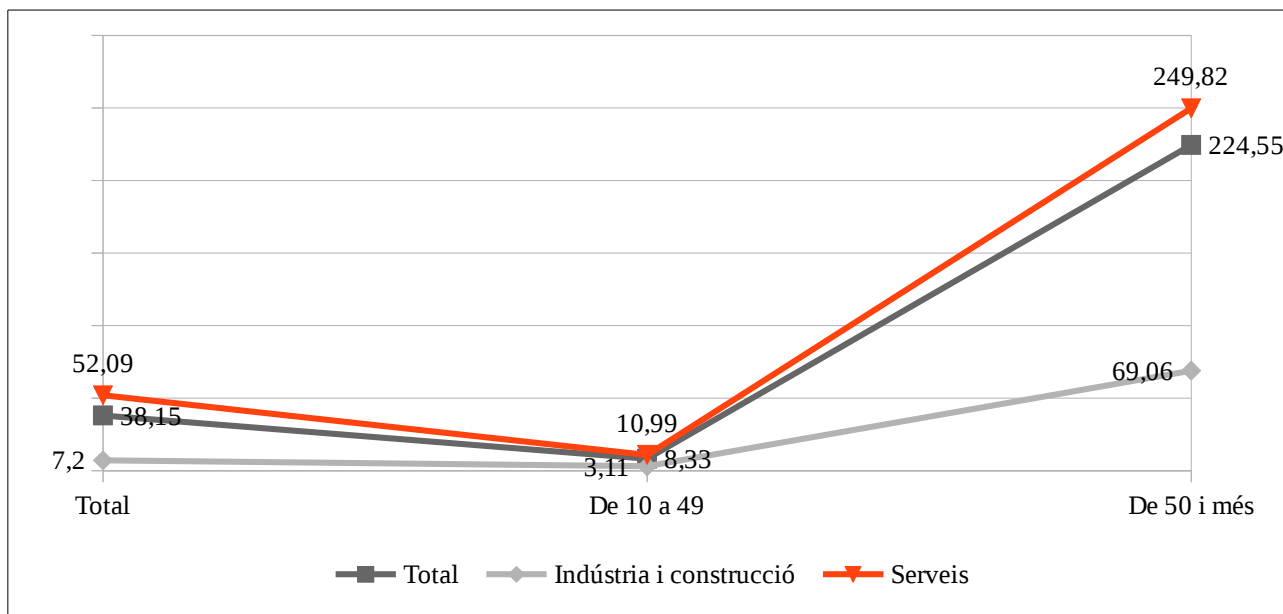
## Comparativa Illes Balears - Total nacional per a les principals variables pel període 2013 - 2014.



Font: Ibestat 2013-2014

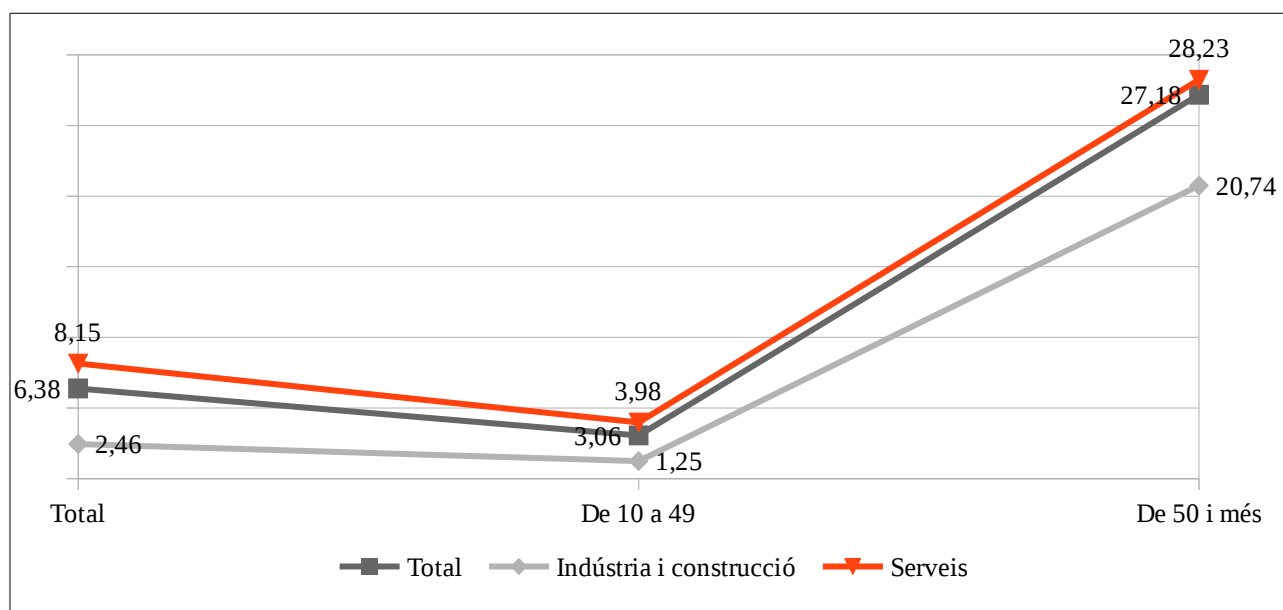
Als següents gràfics, es poden veure les variables d'inversió en TIC a gener de 2014 per sector i grandària de l'empresa, per a empreses de 10 i més treballadors. Les empreses que més inversió en TIC han realitzat són les empreses de 50 i més treballadors del sector serveis i les que menys, les de 10 a 49 treballadors del sector de la indústria i la construcció, essent, pel total de les empreses, de 38.150€ la despesa mitjana anual per empresa.

Despesa i inversió mitjana anual en TIC per empresa en milers d'euros. Gener de 2014.



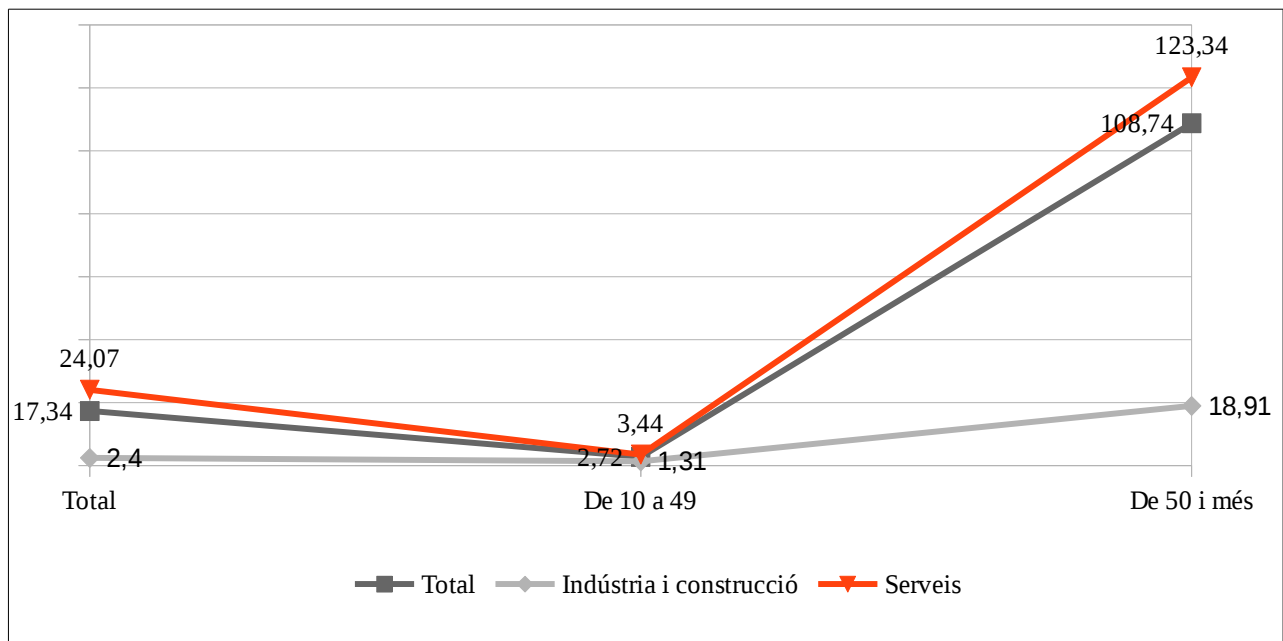
Font: Ibestat 2013-2014

Despesa en béns de TIC per empresa en milers d'euros. Gener de 2014.



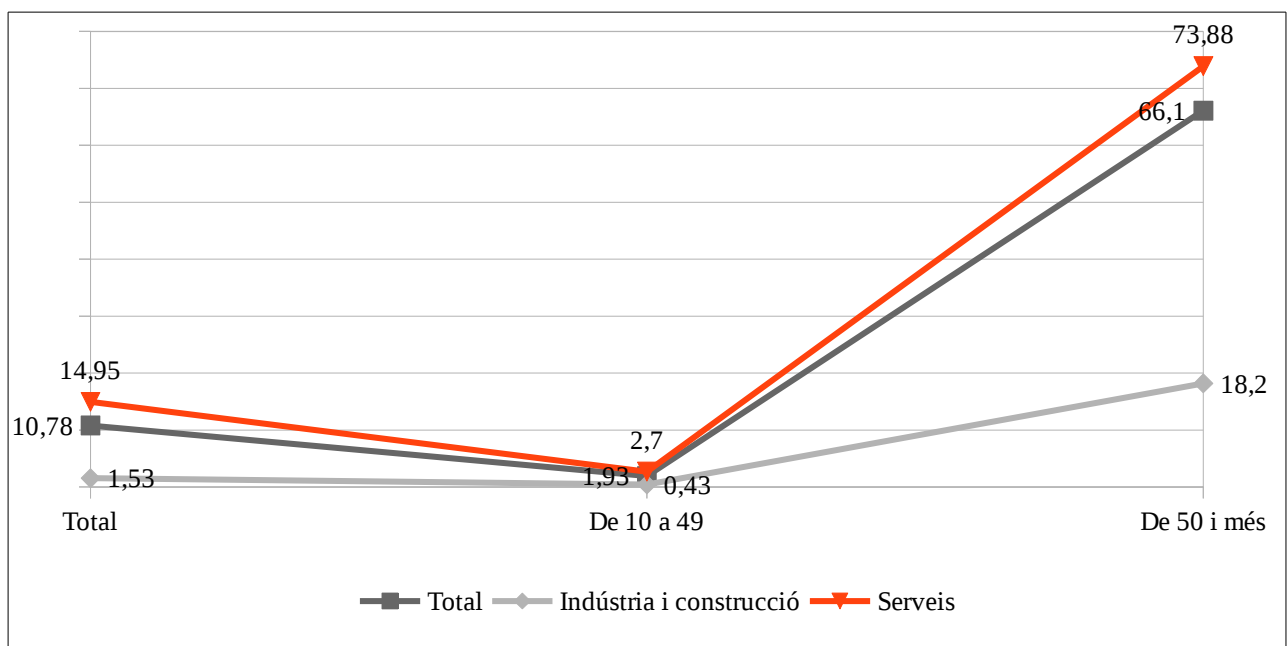
Font: Ibestat 2013-2014

Despesa en programari, estàndard o a mida, per empresa en milers d'euros. Gener de 2014.



Font: Ibestat 2013-2014

Despesa en serveis i consultoria de TIC, per empresa en milers d'euros. Gener de 2014.



Font: Ibestat 2013-2014

## Principals conclusions:

- Les empreses del sector serveis destaquen més en l'ús de les TIC en el camp de la comercialització i la visibilitat, com és el cas de tenir pàgina web i d'utilitzar mitjans socials.
- Les empreses del sector de la indústria i la construcció, en canvi, destaquen més en l'ús de les TIC per temes de gestió interna, com la signatura digital, la utilització de programari de codi obert o la interacció amb l'administració pública a través d'Internet.
- En general, les empreses no proporcionen molta formació en TIC als seus treballadors, només ho han fet 2 de cada 10 durant el darrer període.
- En la comparativa amb la resta de l'Estat, les Illes Balears estan una mica per sobre de la mitjana en relació al nombre d'empreses amb connexió a Internet, però lleugerament per davall en la resta dels indicadors comparats.
- Tot i que el nombre s'ha incrementat en 30 punts percentuals des de 2003, només 7 de cada 10 empreses de 10 i més treballadors disposen de pàgina web i només el 35% ha utilitzat mitjans socials durant el 2013-2014.
- En general, tant l'equipament com l'ús de les TIC està molt relacionat amb la grandària de l'empresa, seguint la relació de a més treballadors major implantació.
- Respecte la despesa i la inversió totals en TIC a gener del 2014, les empreses del sector serveis de 10 o més treballadors han gastat/ invertit 7 vegades més que les empreses del sector de la indústria i la construcció.

## Recomanacions:

- És important continuar amb la tasca de sensibilització a les empreses en quant a la importància de tenir presència a Internet per tal de ser empreses més competitives.
- S'ha de donar a conèixer la utilitat i tot el que implica per a les empreses, siguin grans o petites, tenir presència a les xarxes socials, ja sigui com a canal de comunicació amb els clients, com a plataforma on rebre feedback, o com a lloc web on oferir productes/ serveis.
- És important sensibilitzar les empreses de la importància de la formació dels seus treballadors en competències digitals, sobretot a les empreses de menor grandària.
- S'hauria d'aprofundir en conèixer quins serveis electrònics hi ha disponibles dirigits a les empreses, quins manquen i quins són els més utilitzats.